

Муниципальное автономное дошкольное образовательное учреждение муниципального образования город Краснодар «Детский сад комбинированного вида № 138»

**Использование нейроупражнений
в процессе организации
физкультурно-оздоровительной работы
с дошкольниками,
имеющими тяжелые нарушения речи**

Инструктор по физической культуре Селиверстова Н.А.
Педагог-психолог
Киселева О.М.

Речь – это способ общения, без которого затруднена интеграция в общество



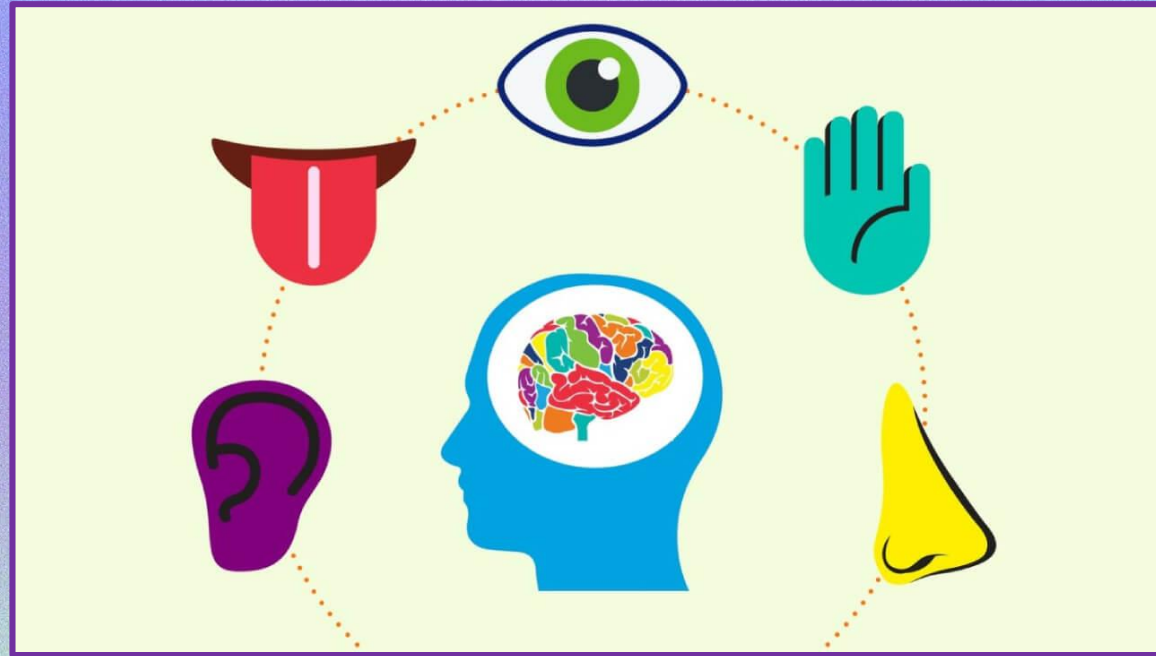
Нарушение речи – это не только нарушение произношения звуков



Нарушение речи отражается на формировании у дошкольников сенсорной, интеллектуальной и эмоционально-волевой сфер.

У воспитанников отмечается недостаточная устойчивость внимания, ограниченные возможности его распределения.

Задержка в речевом развитии может быть результатом нарушений, связанных с переработкой сенсорной информации.



Сенсорные системы: зрительная, слуховая, обонятельная, вкусовая и тактильная.



Нарушение сенсорной интеграции — это неврологическое расстройство, то есть неправильная обработка сенсорной информации.



Нейроупражнения – средство повышения эффективности коррекционно-развивающего процесса



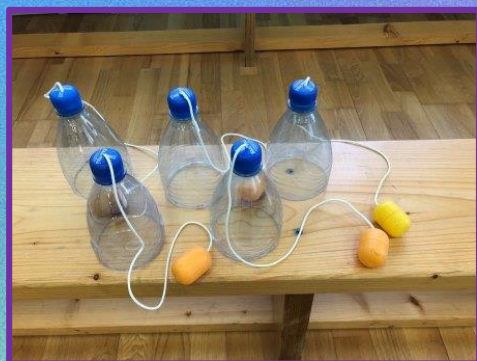
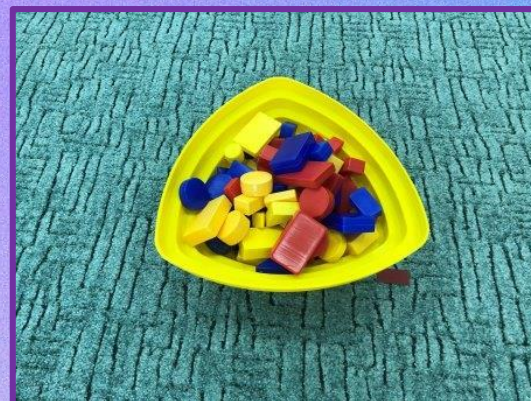
Благодаря нейроупражнениям оптимизируются интеллектуальные процессы, повышается работоспособность, улучшается мыслительная деятельность, синхронизируется работа полушарий головного мозга, снижается утомляемость, развивается речевая функция, повышается иммунная система, улучшается память, внимание, мышление.

Коррекционно-развивающая деятельность на занятиях по физической культуре

- Речевая моторика
 - Специальные упражнения, укрепляющие мышцы, связанные с речью (мимическая и артикуляционная гимнастика)
- Мелкая моторика
 - Развитие мелкой моторики рук
 - Развитие координации движений
- Общая моторика
 - Укрепление опорно-двигательного аппарата
 - Развитие физических способностей
 - Специальные корригирующие упражнения
- Массаж и самомассаж
- Закрепление и совершенствование через игру

Нейроупражнения – это телесно-ориентированные двигательные действия, позволяющие через тело воздействовать на мозговые структуры.





Для выполнения нейроупражнений можно использовать как стандартное оборудование, так и не стандартное.





Нейроупражнения рекомендуется выполнять общей продолжительностью 5-10 минут, 2-3 раза в неделю, начиная с самых простых движений, постепенно усложняя.

Координация движений.

Передача мяча по кругу.

Усложнение: левая рука за головой передает мяч в правую руку.



Межполушарное взаимодействие.

Упражнение в парах. Ребенок держит два мяча, скрещивает руки и передает второму ребенку. Условие: принимать мяч нужно не скрещенными руками.

Усложнение: передаем не скрещенными руками, берем скрещенными.



Внимание, речь, двигательная функция.

Выполнение упражнения сопровождается проговариванием скороговорки.

Передавая мешочек, говорим первую часть скороговорки (1 этап – делают все). Подключаем шайбу (подталкивая ногой – говорим вторую часть скороговорки).



Межполушарное взаимодействие.

Игра в парах с геометрическими фигурами.

1 задание - левой рукой собирать квадраты, правой рукой треугольники.

2 задание – разложить фигуры на место.

Условие – выполнять одновременно двумя руками.

Межполушарное взаимодействие.

Три палочки от мороженого располагаем между пальчиками. Нужно уронить палочку, которая находится в середине, справа и оставшуюся.





Обучение и контроль процесса обучения

Классики. Ребенок задает задание, прыгает своим способом – остальные выполняют.



Межполушарное взаимодействие.

Дорожка с заданиями.

Прыжок в обруч – массаж рук шариком. Коврик – ноги врозь, а руками перевернуть стаканчики.



Межполушарное взаимодействие.

Нейродорожка. На определенный предмет выполняется определенное движение. Мячик – хлопнуть, мешочек – топнуть, кубик – хлопнуть по коленям. Делать нужно не быстро, но правильно.



Межполушарное взаимодействие.

Игры с комочками.

Каждый ребенок берет по два листа бумаги. Необходимо одновременно двумя руками смять листочки в комочки, потом одновременно развернуть.

Снятие напряжения.

Смять листочки в комочки и бросить их друг в друга.



Эффективность работы по сенсорной интеграции осуществляется за счет следующих факторов:

- теоретическая подготовка специалистов ДОО (изучение методологии, повышение квалификации в области сенсорной интеграции, участие в обучающих семинарах, вебинарах и т.д.);

- материально-техническое обеспечение коррекционно-развивающего процесса (наличие сенсорной комнаты, специального оборудования, инвентаря);

- системная работа и взаимодействие специалистов ДОО (учителя-логопеды, педагоги-психологи, инструктор по физической культуре, воспитатели).

Описание условий, созданных в ДОО

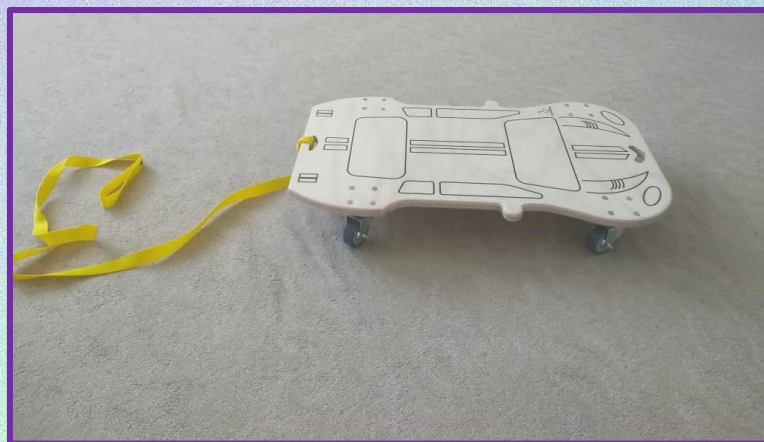
Сенсорная комната поделена на зоны, отмеченные специальными символами:

- тактильная,
- вестибулярная,
- слуховое
- зрительное восприятие.



Материально-техническое обеспечение:

- Нейротренажер «Умная восьмерка», требует повышенной зрительной концентрации;
- Нейротренажер «Сибирский борд» - изогнутая доска, на которой необходимо держать равновесие с помощью координации и умения балансировать;
- «Роллерборд» - балансировочная доска на колесах;
- Различные балансиры, массажные и нейромячи, шумовые, музыкальные инструменты и многое другое.



На занятиях проводятся различные игры и упражнения с использованием нейротренажеров.



Каждое занятие с использованием элементов сенсорной интеграции вызывает у детей эмоциональный подъём, даже малоактивные дети принимают активное участие в занятии.





Использование нейроупражнений в процессе организации физкультурно-оздоровительной работы с дошкольниками, имеющими тяжелые нарушения речи, способствует укреплению здоровья и физическому развитию детей, закрепляет успехи ребенка, достигнутые в коррекционно-развивающей работе.

